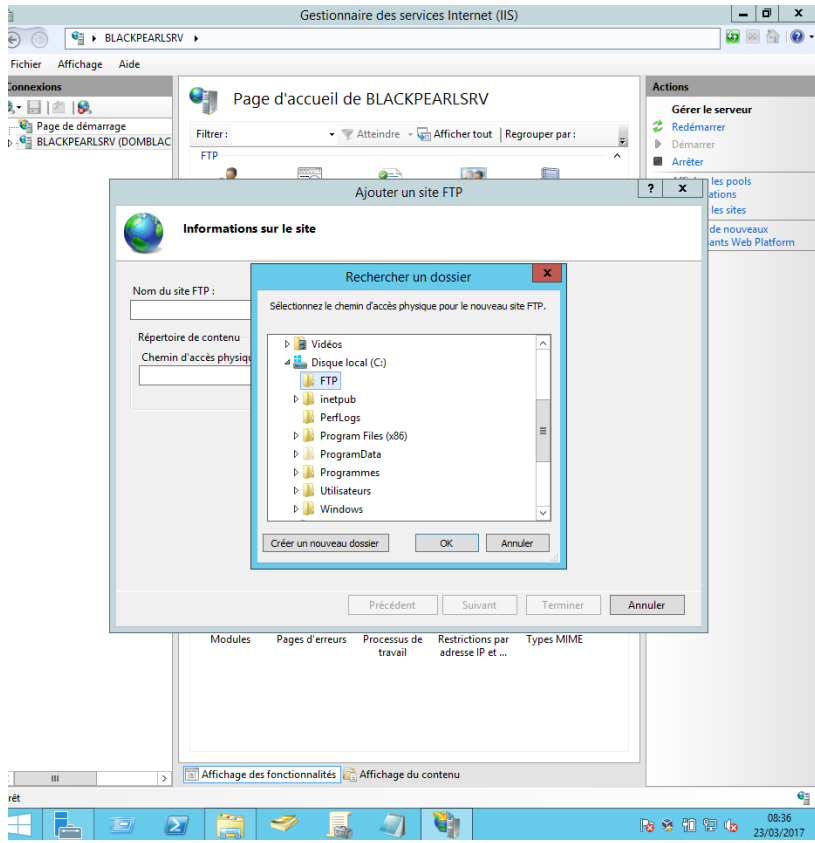


Transfert de Fichiers et Sécurité

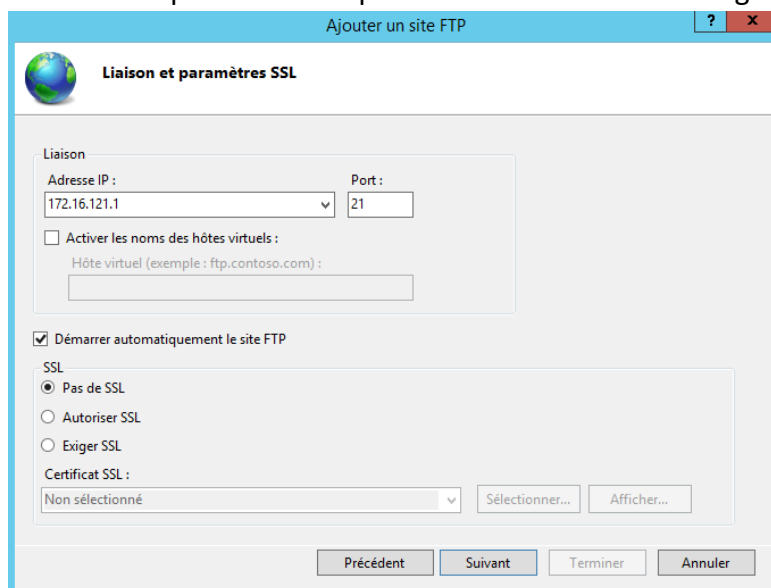
1. Tester le service FTP de Windows server ----- (2-3)
 - 1.1 Utiliser les trois types de connections ----- (4-5)
 - 1.2 2 utilisateurs différents, un dossier personnel et un dossier commun ----- (6-7)
2. Tester un autre serveur FTP ----- (8-9)
 - 2.1 le fonctionnement avec les trois types de connections ----- (10)
 - 2.2 Constaté l'exécution des services et commenter les possibilités ----- (11)
3. Serveur FTP sous Linux ----- (12-14)

1. Tester le service FTP de Windows server

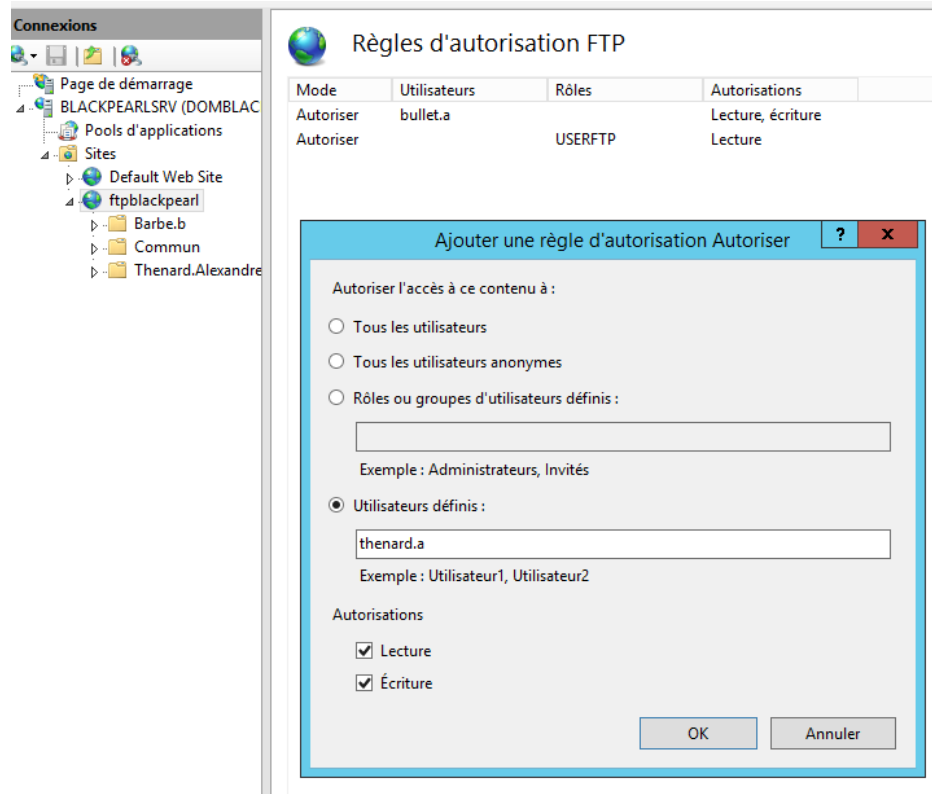
Une fois le rôle FTP installé sur notre serveur windows serveur 2012 nous allons indiquer la racine de notre ftp c'est-à-dire le dossier où va se trouver les fichiers de notre [ftp](#).



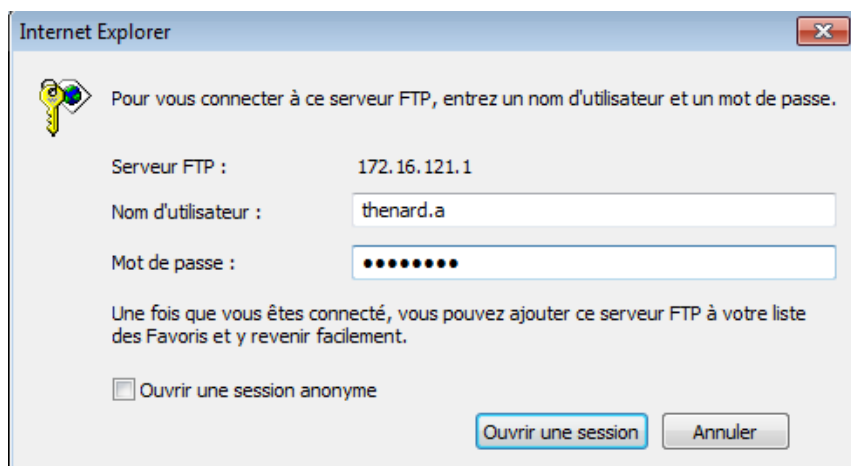
Après cela nous allons indiquer l'adresse ip de notre serveur et la configuration souhaiter



Dans les règles d'autorisation ftp de notre site Indiquons maintenant un utilisateur de notre active directory



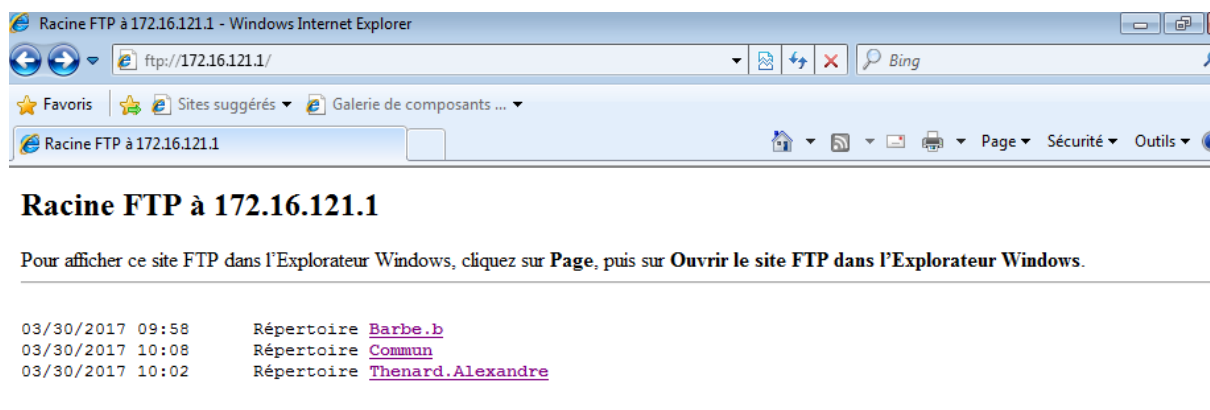
Nous allons nous connecter maintenant au site ftp « <ftp://172.16.121.1> » qui est notre serveur



1.1 Utiliser les trois types de connections

Précédemment nous nous sommes connectés avec le navigateur nous allons voir aussi par commande et par client ftp

Navigateur

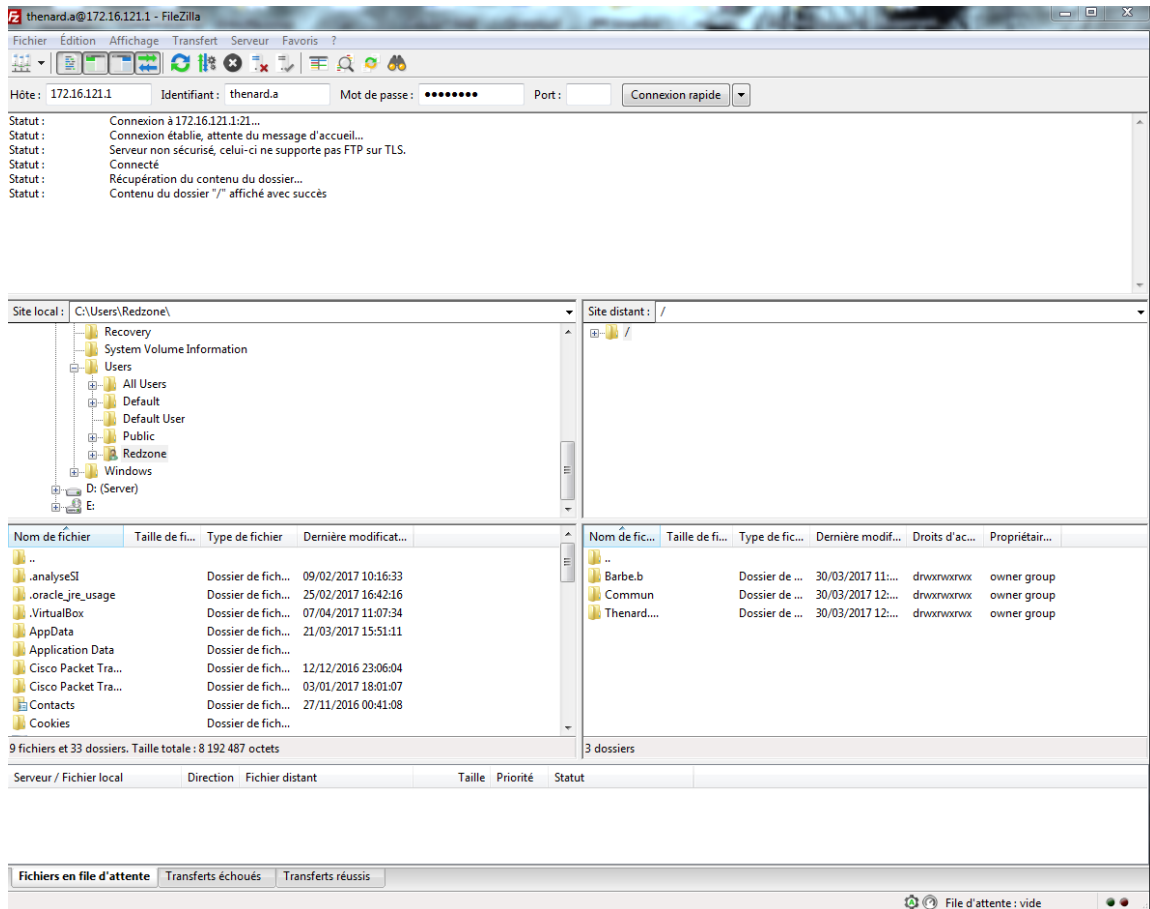


Commande

```
C:\Windows\system32\cmd.exe - ftp 172.16.121.1
Microsoft Windows [version 6.1.7601]
Copyright (c) 2009 Microsoft Corporation. Tous droits réservés.

C:\Users\Redzone>ftp 172.16.121.1
Connecté à 172.16.121.1.
220 Microsoft FTP Service
Utilisateur (172.16.121.1:(none)) : thenard.a
331 Password required
Mot de passe :
230 User logged in.
ftp>
```

Client



Nous avons sélectionné le client ftp filezilla client qu'on peut trouver à l'adresse suivante :

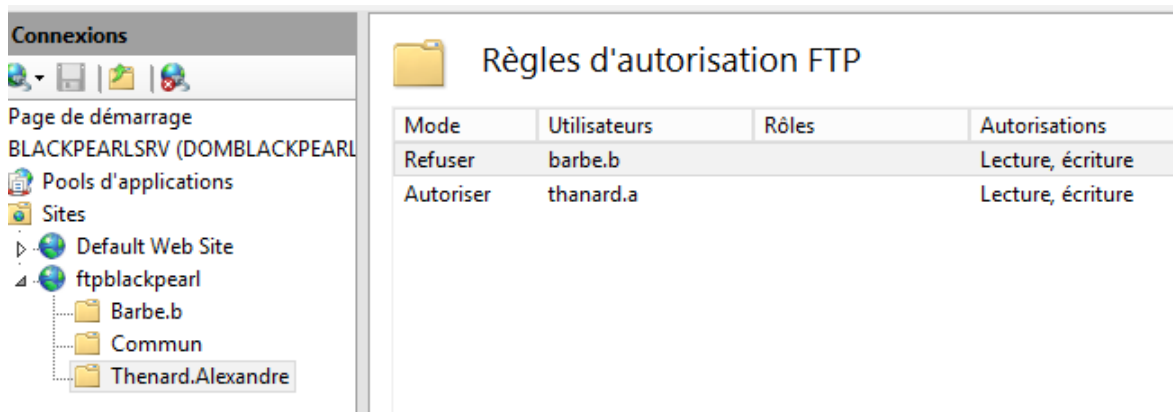
<https://filezilla-project.org/download.php?type=client>

1.2 2 utilisateurs différents, un dossier personnel et un dossier commun

Pour commencer aller dans le dossier ftp et rajouter 3 dossiers 1 pour chaque utilisateur et un dossier commun



Ensuite nous allons donner les autorisations et les refus d'accès des dossiers en fonction des utilisateurs



Pour le dossier d'Alexandre refuser l'accès à l'utilisateur barbe.b. Faire le contraire pour le dossier barbe.b. Pour le dossier commun autoriser les 2 individus.

Alexandre peut bien accéder à son dossier

Répertoire FTP /Thenard.Alexandre/ à 172.16.121.1

Pour afficher ce site FTP dans l'Explorateur Windows, cliquez sur **Page**, puis sur **Ouvrir le site FTP dans l'Explorateur Windows**.

[Vers un répertoire de niveau supérieur](#)

03/30/2017 10:01 44,440 [bznga-bq.jpg](#)

Aussi au dossier commun

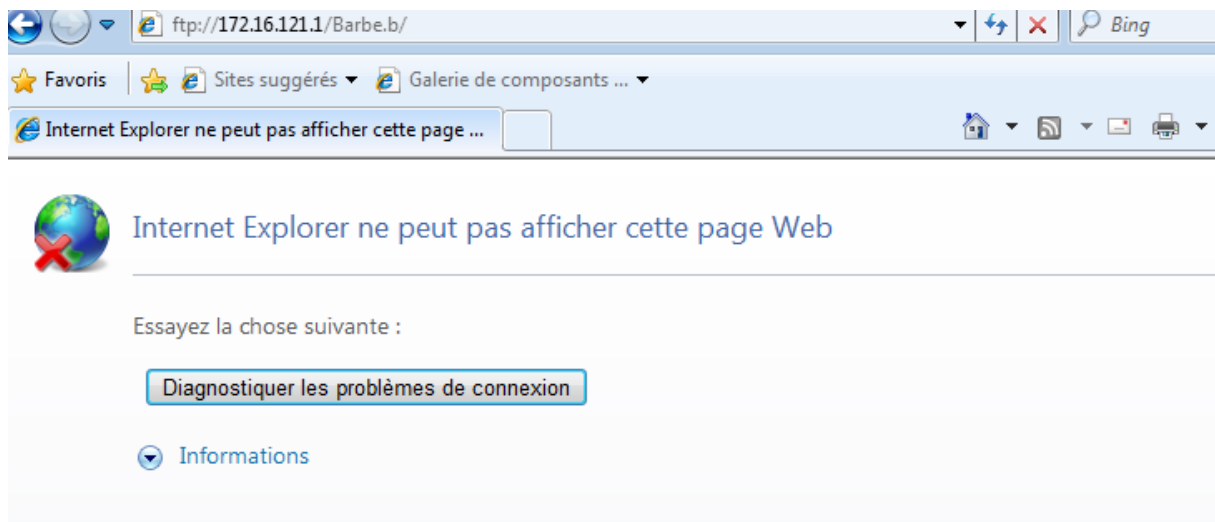
Répertoire FTP /Commun/ à 172.16.121.1

Pour afficher ce site FTP dans l'Explorateur Windows, cliquez sur **Page**, puis sur **Ouvrir le site FTP dans l'Explorateur Windows**.

[Vers un répertoire de niveau supérieur](#)

03/30/2017 10:08 92,446 [PetK.jpg](#)

Mais ne peut aller dans le dossier de barbe.b

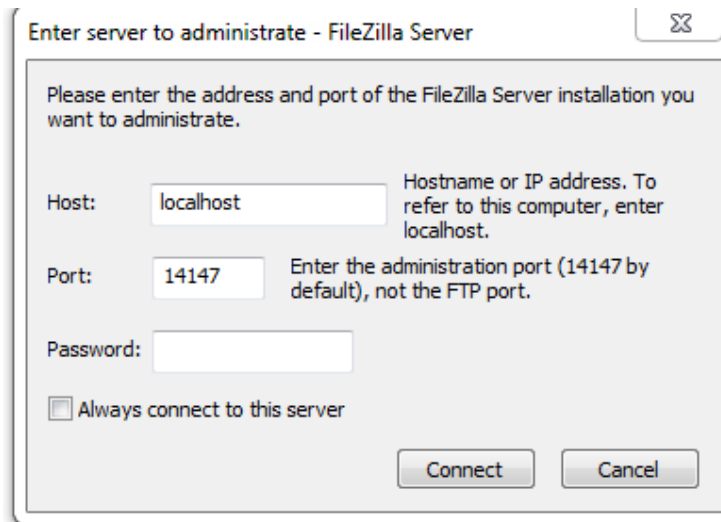


2. Tester un autre serveur FTP

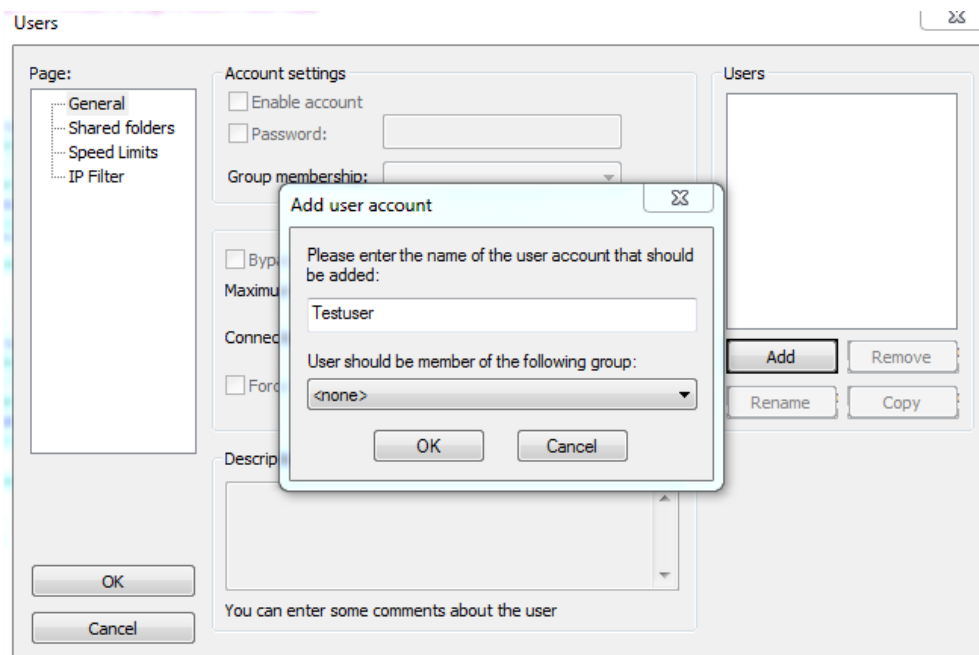
Nous allons utiliser le serveur filezillaServer pour tester un autre serveur. FilezillaServeur est à l'adresse suivante :

<https://filezilla-project.org/download.php?type=server>

Une fois l'installation terminer le serveur vous demande de configurer le serveur et de mettre un mot de passe

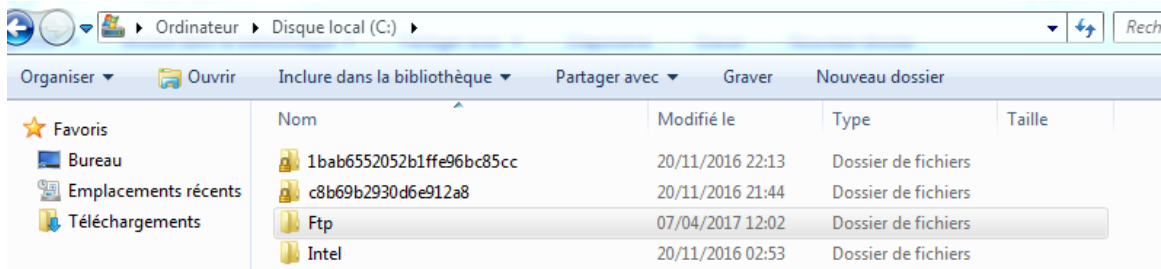


Ensuite il faut crée un utilisateur cliquer sur edit et user la fenêtre suivante apparait :

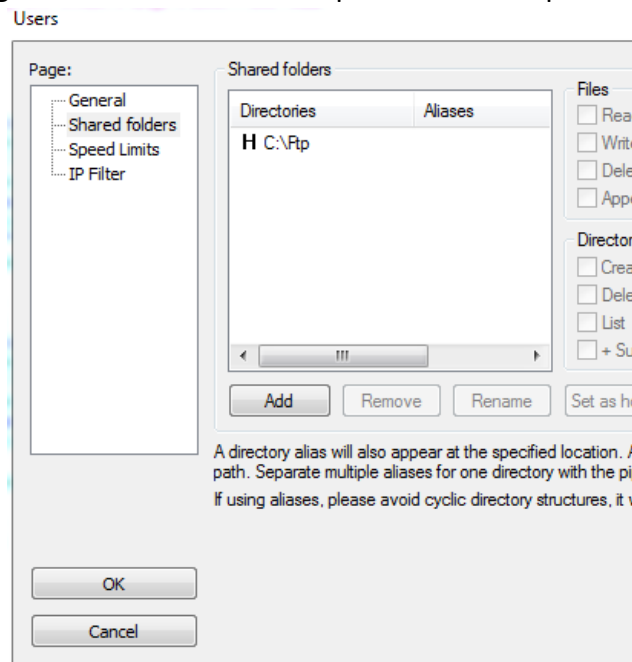


Appuyer sur Add et ajouter un utilisateur.

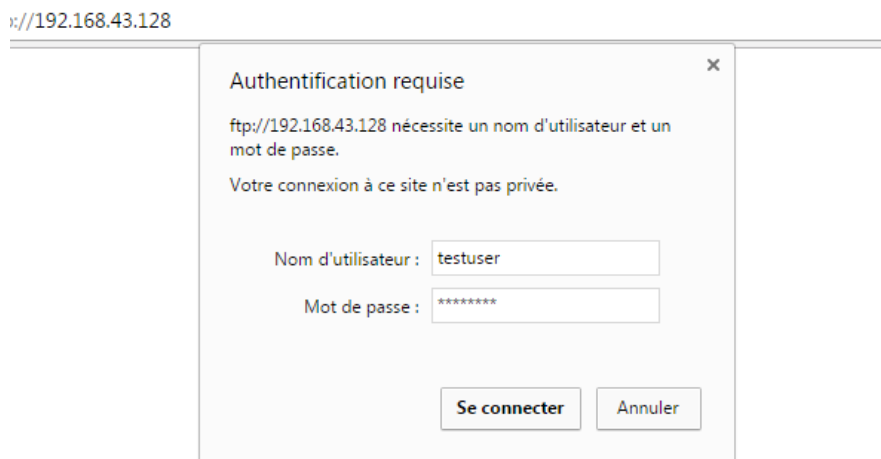
Après nous allons indiquer le lieu de la racine ftp créer un dossier ftp à la racine de votre disque dur ou dans un autre emplacement de votre choix



Aller dans l'onglet shared folders et indiquer le dossier ftp créé précédemment



Une fois fini valider en appuyant sur OK puis ouvrir votre navigateur et taper <ftp://localhost> ou <ftp://adresseipdelamachine>



2.1 Le fonctionnement avec les trois types de connections

Navigateur

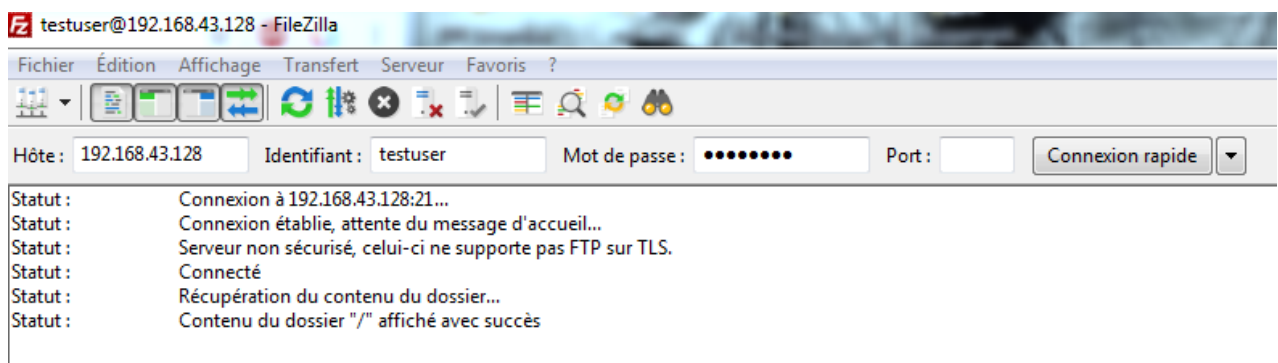


Commande

```
C:\Windows\system32\cmd.exe - ftp 192.168.43.128
Microsoft Windows [version 6.1.7601]
Copyright (c) 2009 Microsoft Corporation. Tous droits réservés.

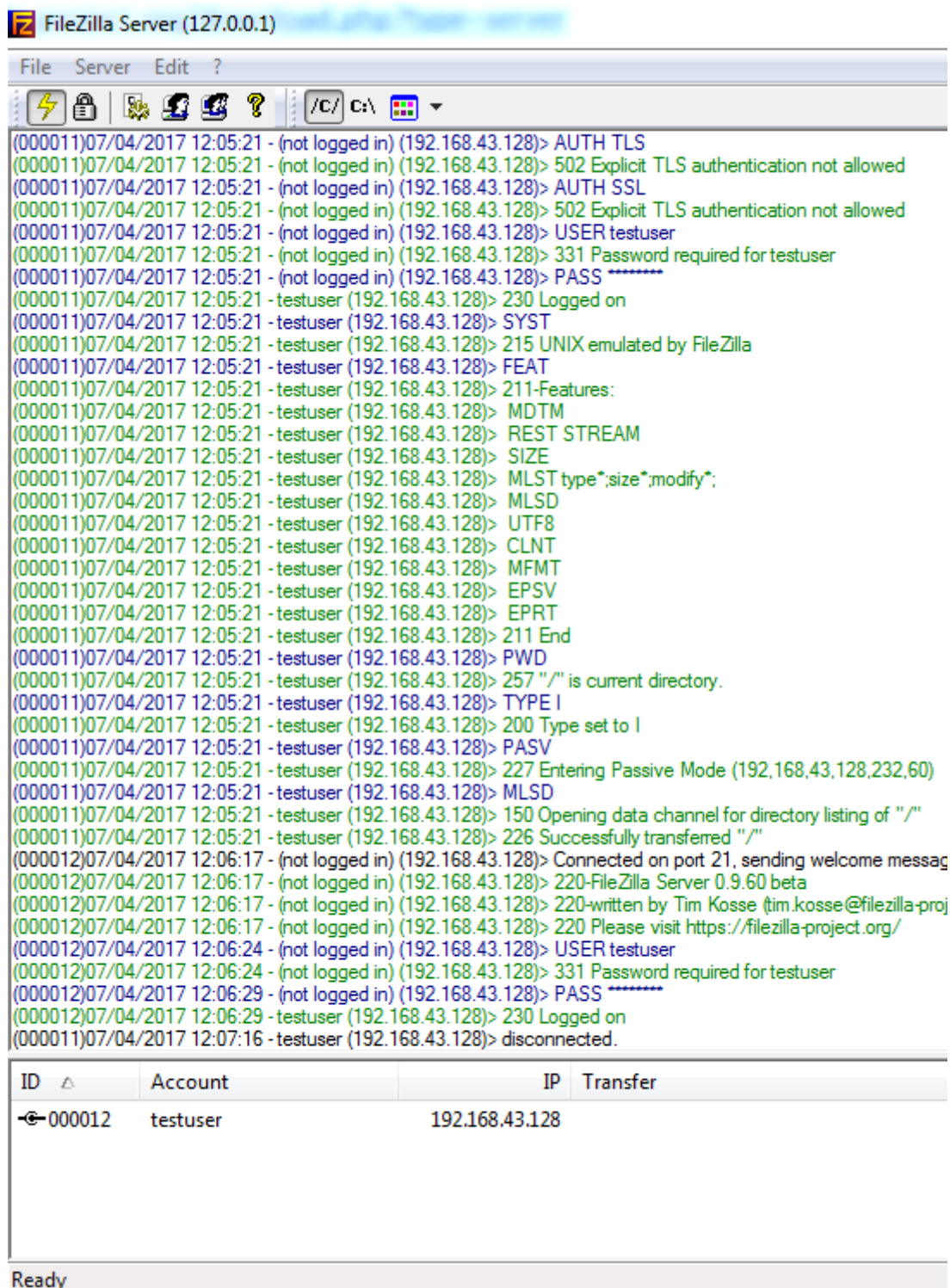
C:\Users\Redzone>ftp 192.168.43.128
Connecté à 192.168.43.128.
220-FileZilla Server 0.9.60 beta
220-written by Tim Kosse <tim.kosse@filezilla-project.org>
220 Please visit https://filezilla-project.org/
Utilisateur (192.168.43.128:(none)) : testuser
331 Password required for testuser
Mot de passe :
230 Logged on
ftp>
```

Client



2.2 Constaté l'exécution des services et commenter les possibilités

Avec FileZilla Server on peut voir plusieurs information par exemple qui c'est connecter et à quelle heure ou alors si quelqu'un à essayer de se connecter. Mais aussi plusieurs informations utiles.



```
FileZilla Server (127.0.0.1)
File Server Edit ?
/C/ C:\
(000011)07/04/2017 12:05:21 - (not logged in) (192.168.43.128)> AUTH TLS
(000011)07/04/2017 12:05:21 - (not logged in) (192.168.43.128)> 502 Explicit TLS authentication not allowed
(000011)07/04/2017 12:05:21 - (not logged in) (192.168.43.128)> AUTH SSL
(000011)07/04/2017 12:05:21 - (not logged in) (192.168.43.128)> 502 Explicit TLS authentication not allowed
(000011)07/04/2017 12:05:21 - (not logged in) (192.168.43.128)> USER testuser
(000011)07/04/2017 12:05:21 - (not logged in) (192.168.43.128)> 331 Password required for testuser
(000011)07/04/2017 12:05:21 - (not logged in) (192.168.43.128)> PASS *****
(000011)07/04/2017 12:05:21 - testuser (192.168.43.128)> 230 Logged on
(000011)07/04/2017 12:05:21 - testuser (192.168.43.128)> SYST
(000011)07/04/2017 12:05:21 - testuser (192.168.43.128)> 215 UNIX emulated by FileZilla
(000011)07/04/2017 12:05:21 - testuser (192.168.43.128)> FEAT
(000011)07/04/2017 12:05:21 - testuser (192.168.43.128)> 211-Features:
(000011)07/04/2017 12:05:21 - testuser (192.168.43.128)> MDTM
(000011)07/04/2017 12:05:21 - testuser (192.168.43.128)> REST STREAM
(000011)07/04/2017 12:05:21 - testuser (192.168.43.128)> SIZE
(000011)07/04/2017 12:05:21 - testuser (192.168.43.128)> MLST type*,size*,modify*;
(000011)07/04/2017 12:05:21 - testuser (192.168.43.128)> MLSD
(000011)07/04/2017 12:05:21 - testuser (192.168.43.128)> UTF8
(000011)07/04/2017 12:05:21 - testuser (192.168.43.128)> CLNT
(000011)07/04/2017 12:05:21 - testuser (192.168.43.128)> MFMT
(000011)07/04/2017 12:05:21 - testuser (192.168.43.128)> EPSV
(000011)07/04/2017 12:05:21 - testuser (192.168.43.128)> EPRT
(000011)07/04/2017 12:05:21 - testuser (192.168.43.128)> 211 End
(000011)07/04/2017 12:05:21 - testuser (192.168.43.128)> PWD
(000011)07/04/2017 12:05:21 - testuser (192.168.43.128)> 257 "/" is current directory.
(000011)07/04/2017 12:05:21 - testuser (192.168.43.128)> TYPE I
(000011)07/04/2017 12:05:21 - testuser (192.168.43.128)> 200 Type set to I
(000011)07/04/2017 12:05:21 - testuser (192.168.43.128)> PASV
(000011)07/04/2017 12:05:21 - testuser (192.168.43.128)> 227 Entering Passive Mode (192,168,43,128,232,60)
(000011)07/04/2017 12:05:21 - testuser (192.168.43.128)> MLSD
(000011)07/04/2017 12:05:21 - testuser (192.168.43.128)> 150 Opening data channel for directory listing of "/"
(000011)07/04/2017 12:05:21 - testuser (192.168.43.128)> 226 Successfully transferred "/"
(000012)07/04/2017 12:06:17 - (not logged in) (192.168.43.128)> Connected on port 21, sending welcome message
(000012)07/04/2017 12:06:17 - (not logged in) (192.168.43.128)> 220-FileZilla Server 0.9.60 beta
(000012)07/04/2017 12:06:17 - (not logged in) (192.168.43.128)> 220-written by Tim Kosse (tim.kosse@filezilla-proj
(000012)07/04/2017 12:06:17 - (not logged in) (192.168.43.128)> 220 Please visit https://filezilla-project.org/
(000012)07/04/2017 12:06:24 - (not logged in) (192.168.43.128)> USER testuser
(000012)07/04/2017 12:06:24 - (not logged in) (192.168.43.128)> 331 Password required for testuser
(000012)07/04/2017 12:06:29 - (not logged in) (192.168.43.128)> PASS *****
(000012)07/04/2017 12:06:29 - testuser (192.168.43.128)> 230 Logged on
(000011)07/04/2017 12:07:16 - testuser (192.168.43.128)> disconnected.
```

| ID | Account | IP | Transfer |
|--------|----------|----------------|----------|
| 000012 | testuser | 192.168.43.128 | |

Ready

1. Serveur FTP sous Linux

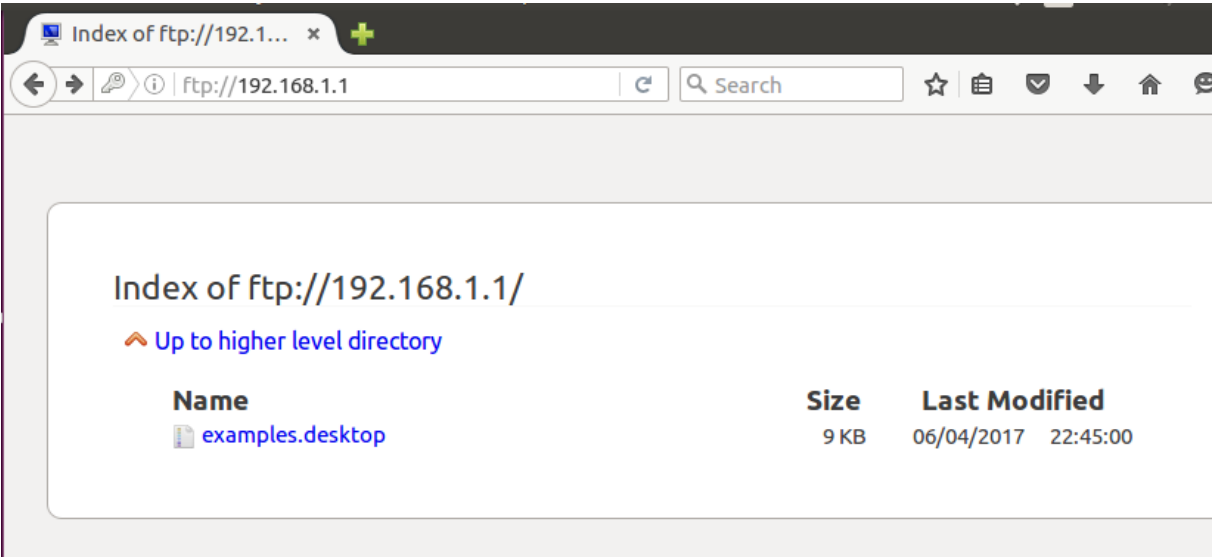
Tapez la commande suivante :

```
root@sparrow-VirtualBox: /home/sparrow
sparrow@sparrow-VirtualBox:~$ su
Mot de passe :
root@sparrow-VirtualBox:/home/sparrow# aptitude install vsftpd
```

```
sparrow@sparrow-VirtualBox:~$ su
Mot de passe :
root@sparrow-VirtualBox:/home/sparrow# aptitude install vsftpd
Les NOUVEAUX paquets suivants vont être installés :
  vsftpd
0 paquets mis à jour, 1 nouvellement installés, 0 à enlever et 458 non mis à jour.
Il est nécessaire de télécharger 115 ko d'archives. Après dépaquetage, 336 ko seront utilisés.
Prendre : 1 http://fr.archive.ubuntu.com/ubuntu xenial/main amd64 vsftpd amd64 3.0.3-3ubuntu2 [115 kB]
115 ko téléchargés en 0s (457 ko/s)
Préconfiguration des paquets...
sélection du paquet vsftpd précédemment désélectionné.
[Lecture de la base de données... 174683 fichiers et répertoires déjà installés.]
Préparation du dépaquetage de ../vsftpd_3.0.3-3ubuntu2_amd64.deb ...
Dépaquetage de vsftpd (3.0.3-3ubuntu2) ...
traitement des actions différées (« triggers ») pour ureadahead (0.100.0-19) ...
traitement des actions différées (« triggers ») pour systemd (229-4ubuntu4) ...
traitement des actions différées (« triggers ») pour man-db (2.7.5-1) ...
Paramétrage de vsftpd (3.0.3-3ubuntu2) ...
traitement des actions différées (« triggers ») pour ureadahead (0.100.0-19) ...
traitement des actions différées (« triggers ») pour systemd (229-4ubuntu4) ...

root@sparrow-VirtualBox:/home/sparrow#
```

Connexion avec le navigateur firefox de ubuntu



```
# The default compiled in settings are fairly paranoid. This sample file
# loosens things up a bit, to make the ftp daemon more usable.
# Please see vsftpd.conf.5 for all compiled in defaults.
#
# READ THIS: This example file is NOT an exhaustive list of vsftpd options.
# Please read the vsftpd.conf.5 manual page to get a full idea of vsftpd's
# capabilities.
#
#
# Run standalone? vsftpd can run either from an inetd or as a standalone
# daemon started from an initscript.
listen=NO
listen_address=192.168.1.1
#|
# This directive enables listening on IPv6 sockets. By default, listening
# on the IPv6 "any" address (:::) will accept connections from both IPv6
# and IPv4 clients. It is not necessary to listen on *both* IPv4 and IPv6
# sockets. If you want that (perhaps because you want to listen on specific
# addresses) then you must run two copies of vsftpd with two configuration
# files.
listen_ipv6=YES
#
# Allow anonymous FTP? (Disabled by default).
anonymous_enable=NO
#
# Uncomment this to allow local users to log in.
local_enable=YES
#
# Uncomment this to enable any form of FTP write command.
#write_enable=YES
#
# Default umask for local users is 077. You may wish to change this to 022,
# if your users expect that (022 is used by most other ftpd's)
#local_umask=022
#
# Uncomment this to allow the anonymous FTP user to upload files. This only
# has an effect if the above global write enable is activated. Also, you will
# obviously need to create a directory writable by the FTP user.
#anon_upload_enable=YES
#
# Uncomment this if you want the anonymous FTP user to be able to create
# new directories.
#anon_mkdir_write_enable=YES
#
# Activate directory messages - messages given to remote users when they
# go into a certain directory.
dirmessage_enable=YES
#
# If enabled, vsftpd will display directory listings with the time
```

1

1